

Didacticiel de l'interconnexion entre UIVIEW et Multipsk via comOcom

Tout operateur ayant utilisé UIVIEW avec AGWPE pourras
vous dire que ce dernier manque d'efficacité quant au
décodage des trames APRS.

Alors que Multipsk est très performant.
A la lecture de l'aide du SOFT Multipsk, j'ai vu qu'il était
possible de l'interconnecter avec UIVIEW

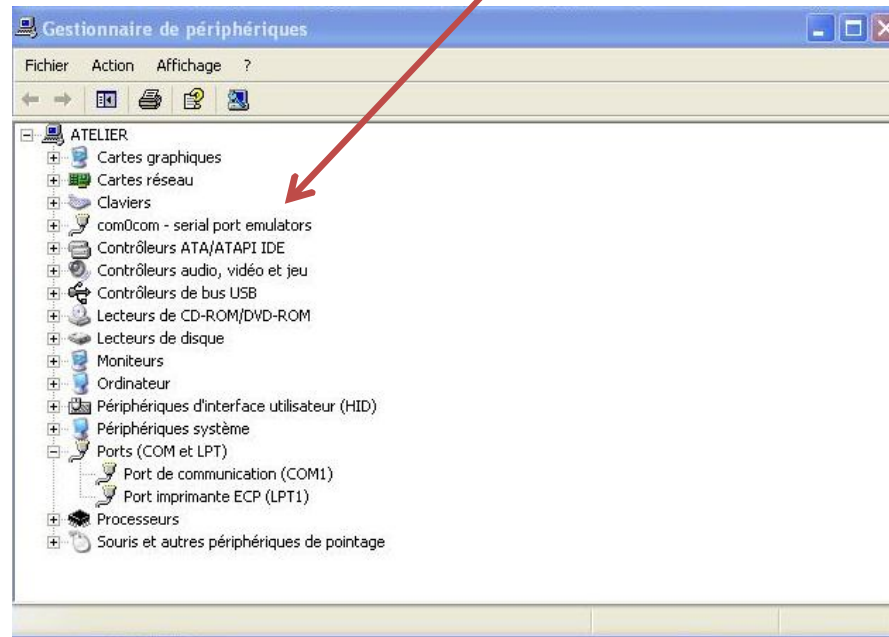
Extrait du fichier d'aide de Multipsk

- le bouton "KISS" permet un fonctionnement en mode KISS, à travers soit le port série sélectionné dans l'écran de configuration, soit la liaison TCP/IP (voir TCP/IP). Dans ce cadre, Multipsk, en tant que TNC, est piloté par n'importe quel programme client Packet (BBS ou autres) ou APRS (comme UI-VIEW).
- La liaison série entre le programme client (par exemple UI-VIEW) et Multipsk peut se faire de deux façons:
- soit à travers un câble "null-modem" entre 2 PC, chaque PC hébergeant un des deux programmes,
- soit à travers un null-modem virtuel qui relie deux ports série virtuels. Pour créer cette liaison et ces ports série virtuels, on peut utiliser, par exemple, le graticiel "com0com" téléchargeable à l'adresse Internet suivante: <http://sourceforge.net/projects/com0com/> (information sur <http://com0com.sourceforge.net/>)
- Ne pas oublier de renommer les ports CNCAO et CNCBO en COM2 et COM3 (par exemple), avec C:\Com0com\setupc.exe, pour qu'ils apparaissent sur Multipsk et UI-VIEW.
- On sélectionnera COM2 au niveau du menu Multipsk "Port série pour KISS" dans l'écran de configuration (voir port série pour le GPS ou mode KISS) et COM3 sur UI-VIEW.

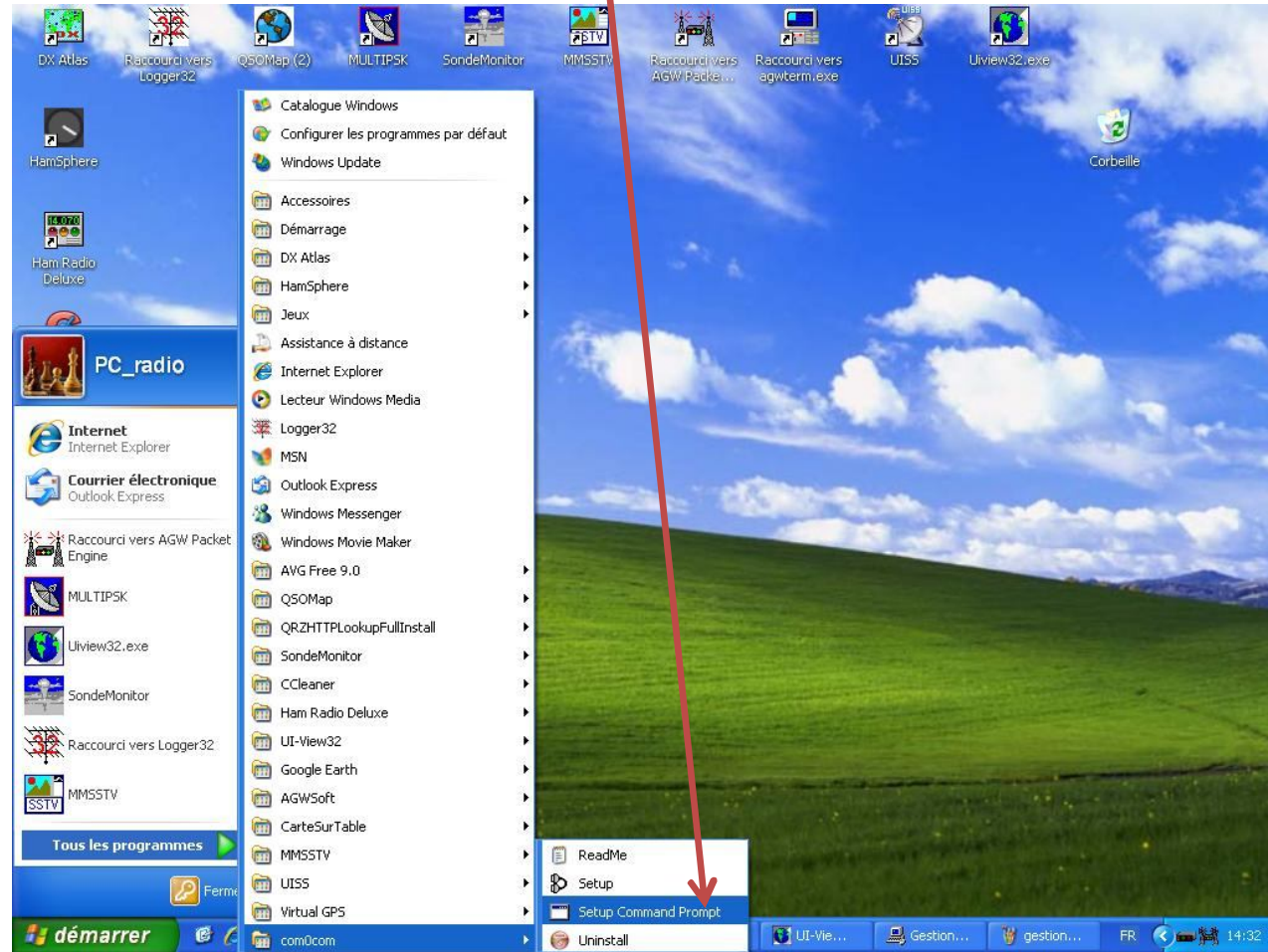
- Note pour information: il existe un autre programme pour les ports série virtuels dont le nom est 'VSPE' et qui a été créé par Eterlogic (programme non testé).
- Le mode KISS permet une liaison Packet entre les deux programmes, dans les deux sens (RX/TX).
- Multipsk a comme paramètres de communication:
- 9600 bauds, 8 bits de données, 1 bit de stop, pas de parité.
- Ces paramètres doivent être fournis au programme client (UI-VIEW par exemple).
- Il est rappelé que Multipsk peut alternativement recevoir les trames KISS par liaison TCP/IP, pour le système JNOS ("<http://www.langelaar.net/projects/jnos2>"), par exemple. Pour utiliser la possibilité de liaison TCP/IP, il faut cliquer sur le bouton "KISS à travers TCP/IP". Il est situé dans la boîte "Divers" disponible en cliquant le bouton "Options" qui ouvre la fenêtre "Paramètres Packet". Il faut, par ailleurs, que le bouton "KISS" soit poussé.
- Seules les commandes 0 (Données) et 255 (Abandon) sont gérées par Multipsk.
- Comme il n'y a qu'un seul canal d'émission/réception géré, seul le port numéro 0 est considéré. Les autres ports ne sont pas considérés.

- Conformément au protocol Packet, seuls 7 trames dans la même transmission. Donc une 8ème trame ne serait pas considérée. Il n'est pas conseillé d'envoyer 7 trames dans une seule transmission Packet (cela pourrait être très contre-productif). Dans tous les cas, en APRS, on doit limiter à une trame par transmission.
- Il y a un document Word en anglais dont le but est de montrer à partir de copies d'écran comment faire des transmissions APRS en PAX ou PAX2 avec UI-VIEW. Ce document est disponible depuis mon site "http://f6cte.free.fr/PAX_APRS_with_UI-VIEW_through_Multipsk_easy.doc" (copiez et collez cette adresse dans le champ d'adresse d'Internet Explorer (ou équivalent)). Ce peut être utile pour le Packet avec UI-VIEW car il s'agit du même principe.
- - bouton "APRS" (radio-localisation), voir Description des commandes APRS (en PACKET, PAX/PAX2 ou FAE ("141A"))

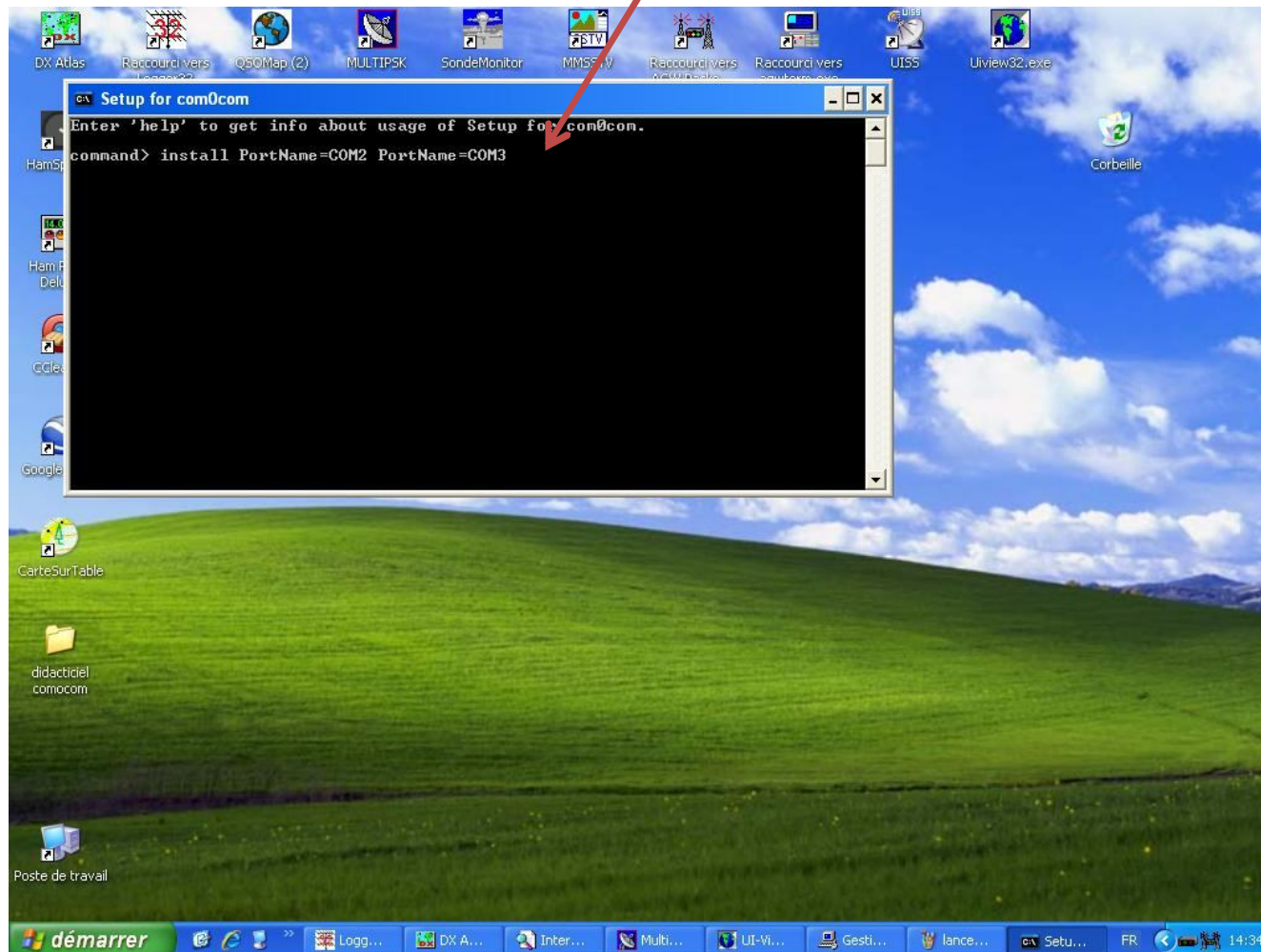
Après l'installation de comOcom, une consultation du gestionnaire de périphérique permet de contrôler la présence de l'émulateur de ports séries



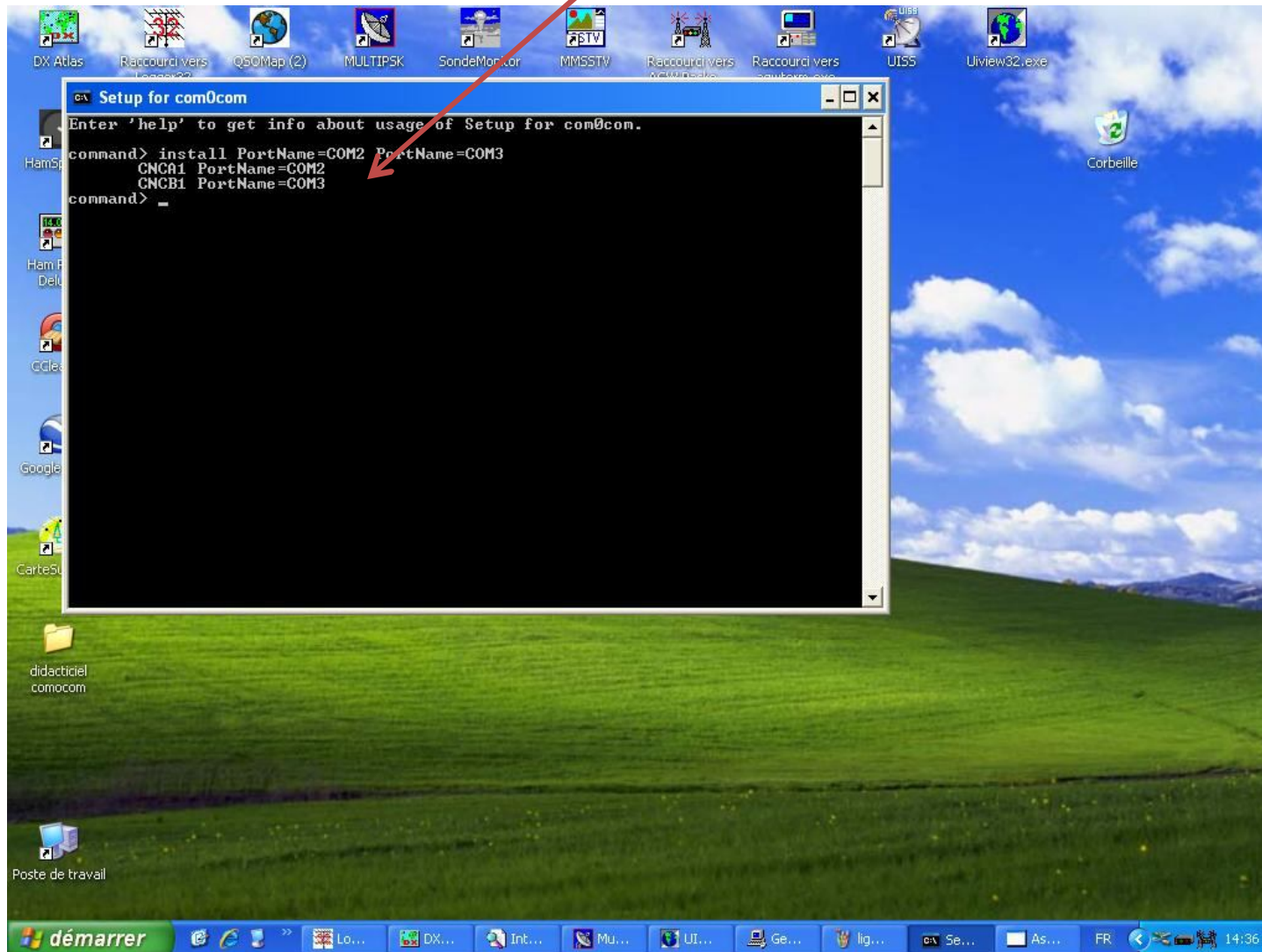
Lancer le soft comOcom
il s'exécute en mode Dos



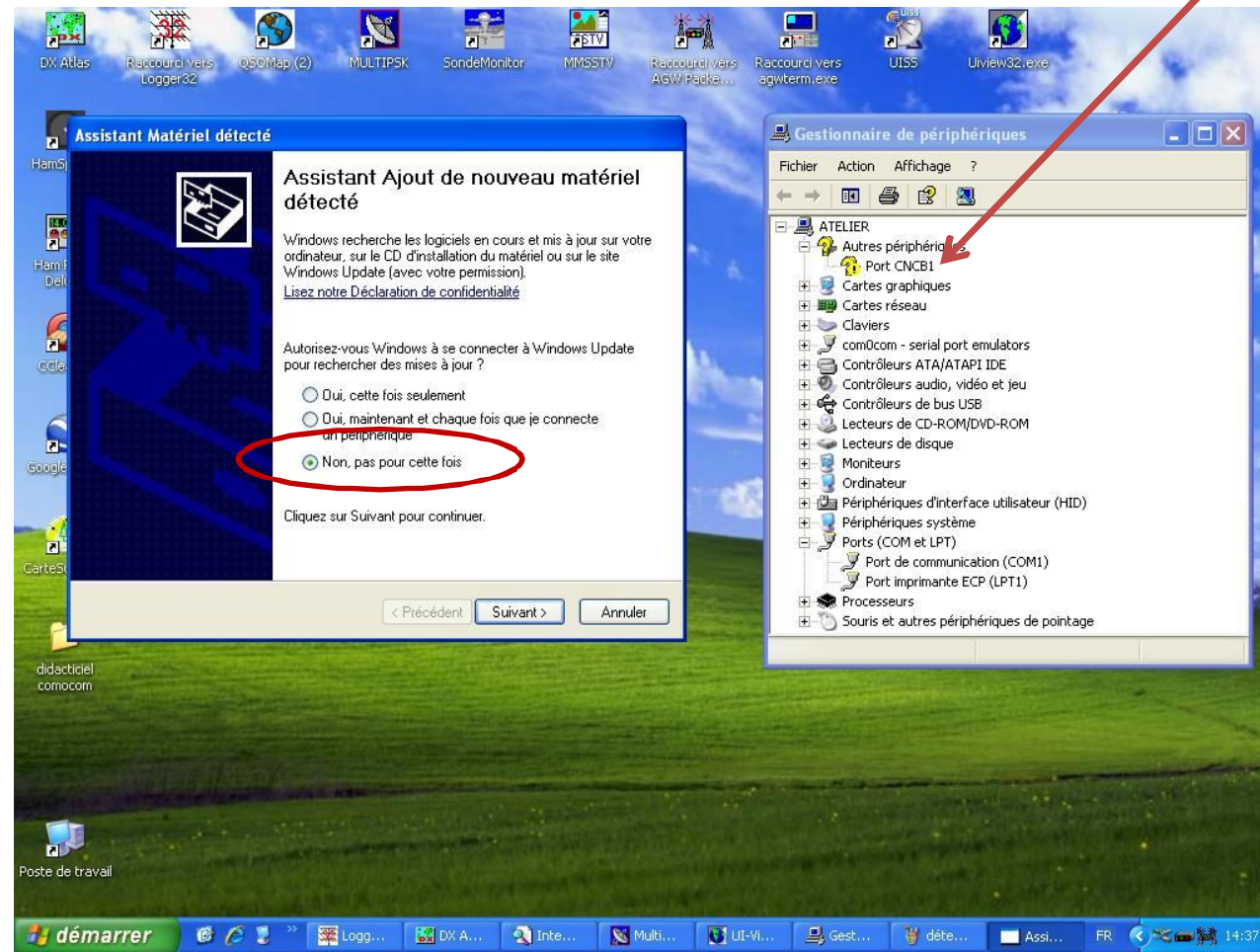
Saisir la commande si dessous puis valider



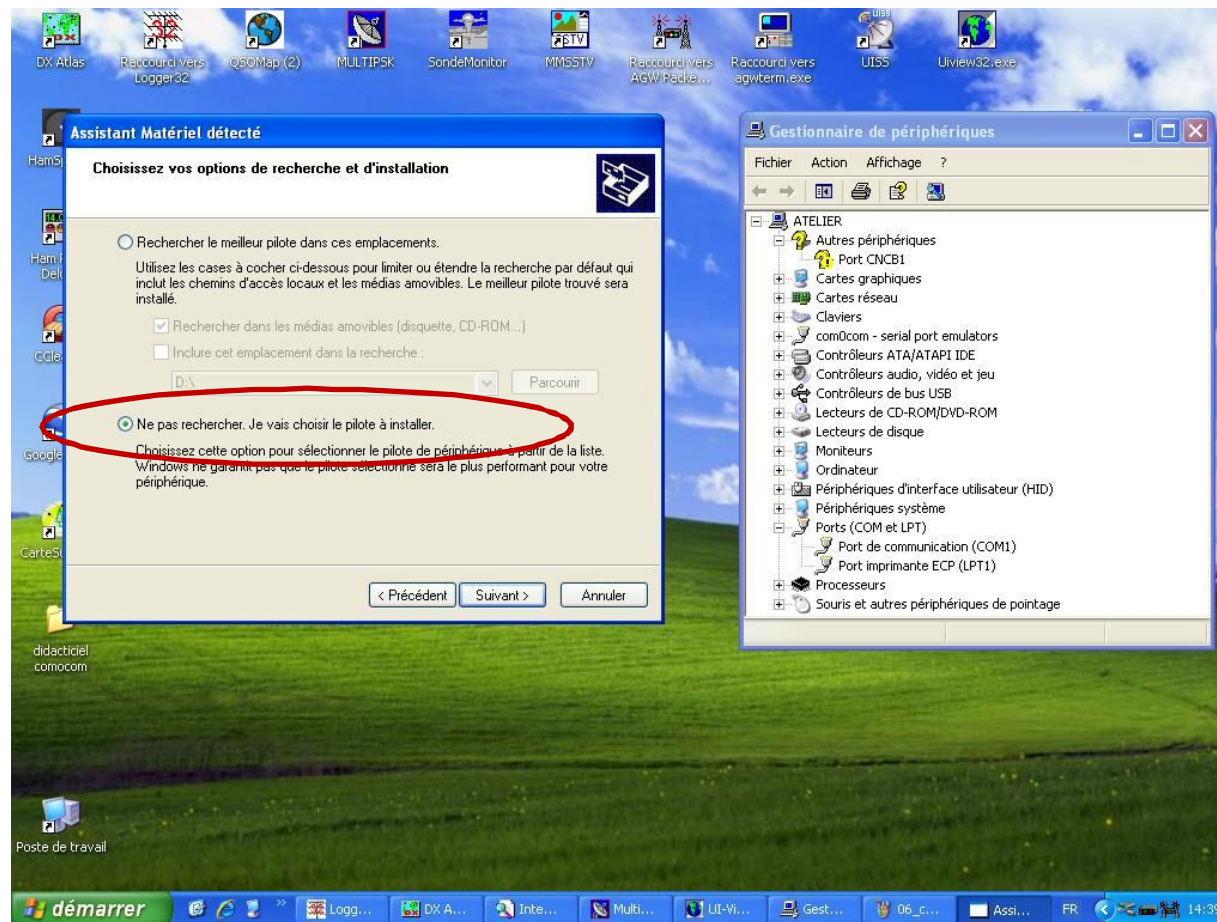
Le report CNCA1 et CNCB1 confirme la validation de la commande et la création des ports Com



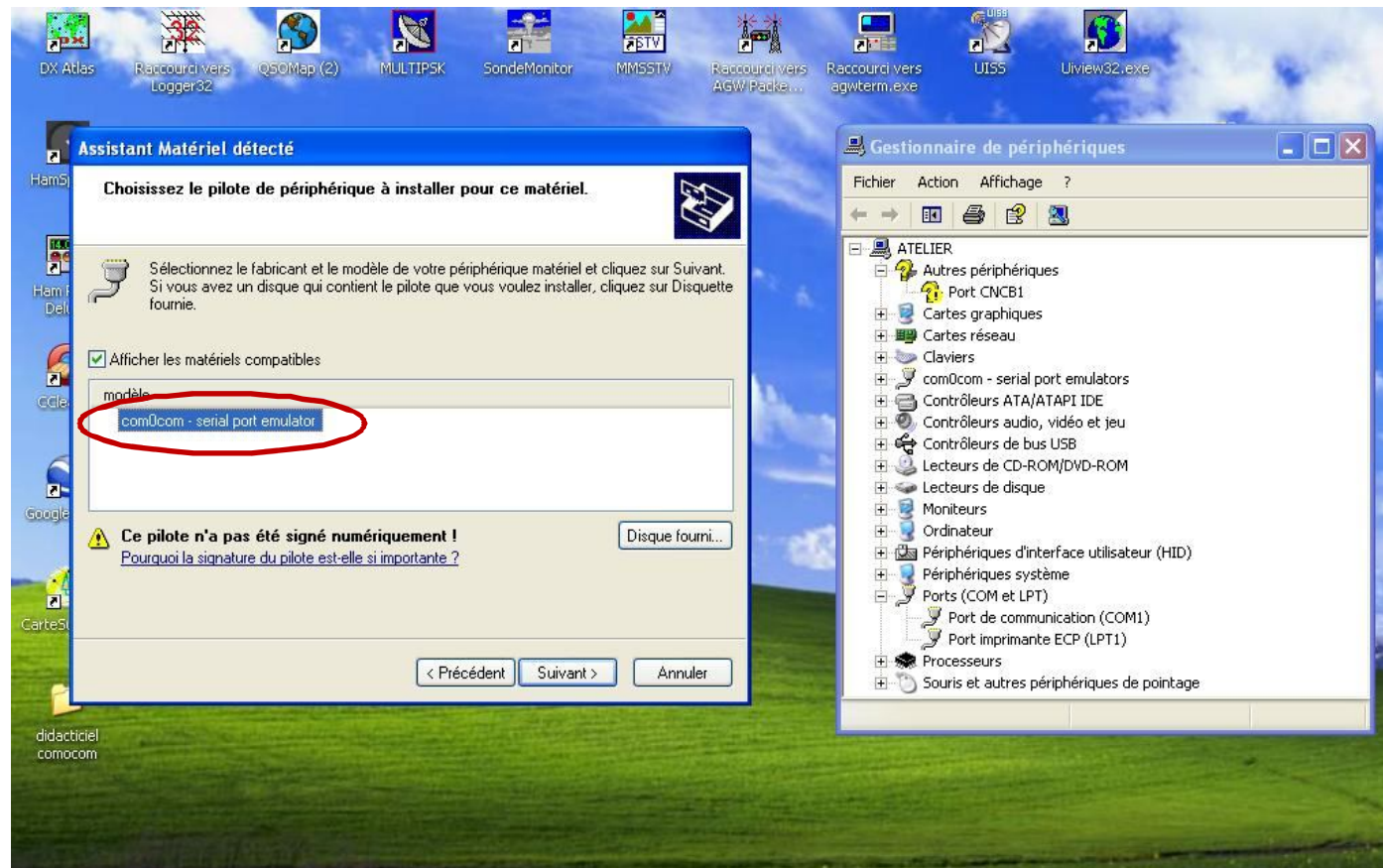
Par la suite, Windows installe les nouveaux ports Com avec l'assistant d'installation, valider comme suit puis sur le bouton « Suivant »



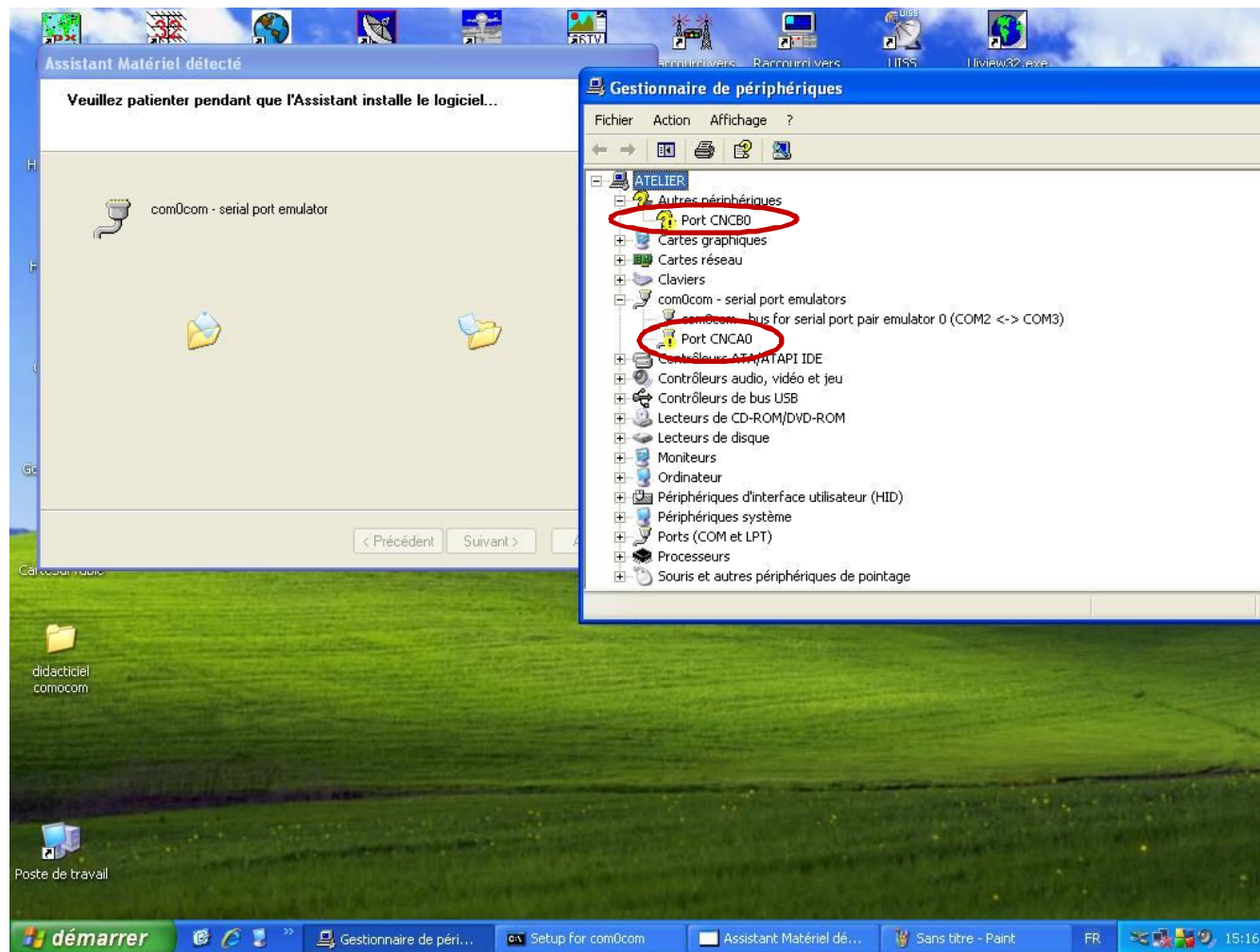
Continuer l'installation en manuelle comme suit
cliquez sur « Ne pas chercher, je vais choisir le pilote à installer »
puis sur le bouton « Suivant »



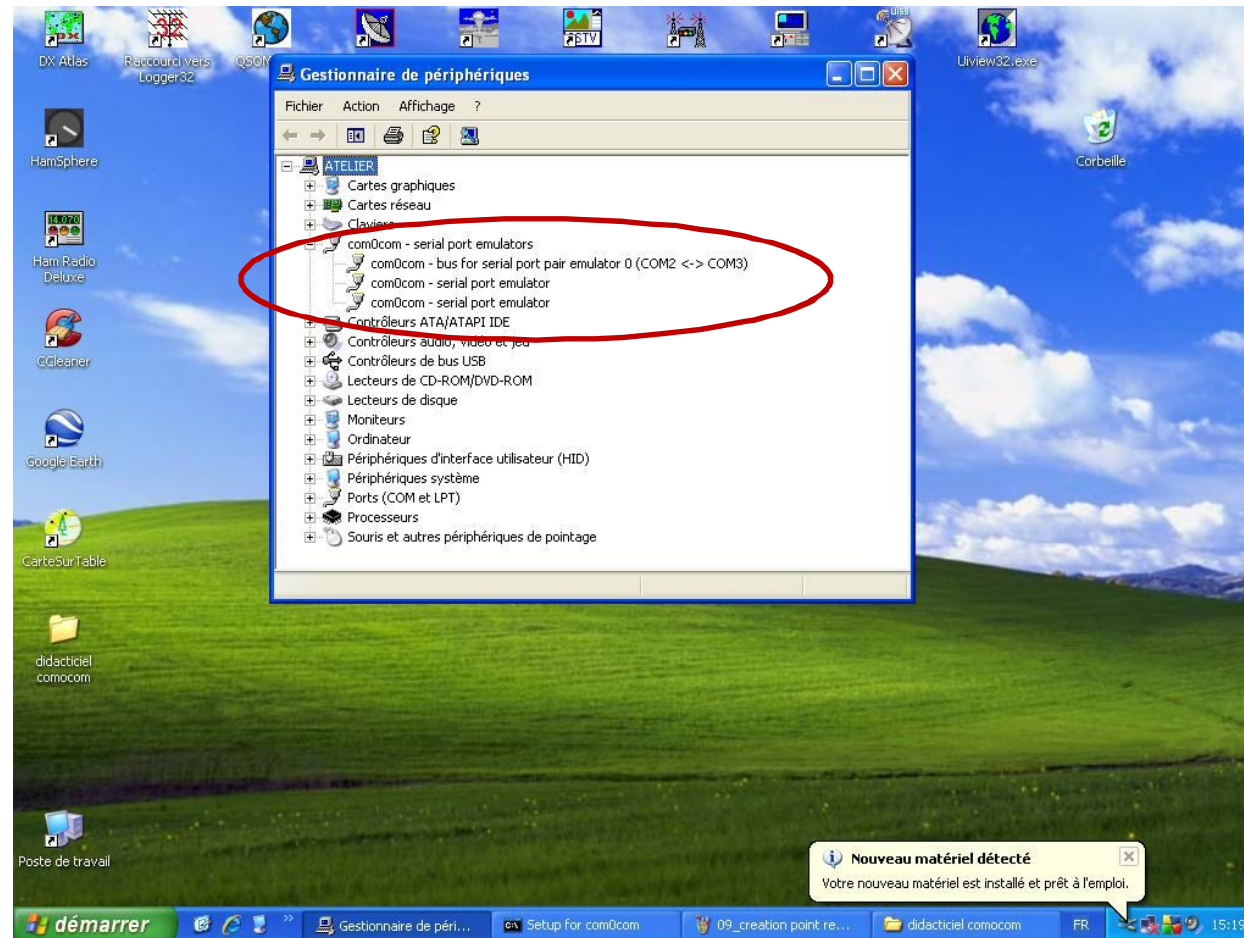
Cliquez sur comOcom puis sur le bouton « suivant »



L'installation se termine sur le premier port Com
vous devrez effectuer la même démarche pour le deuxième



Une fois l'installation terminée, on voit bien apparaître la liaison entre le port Com2 et le port Com3
passons ensuite à Multipsk

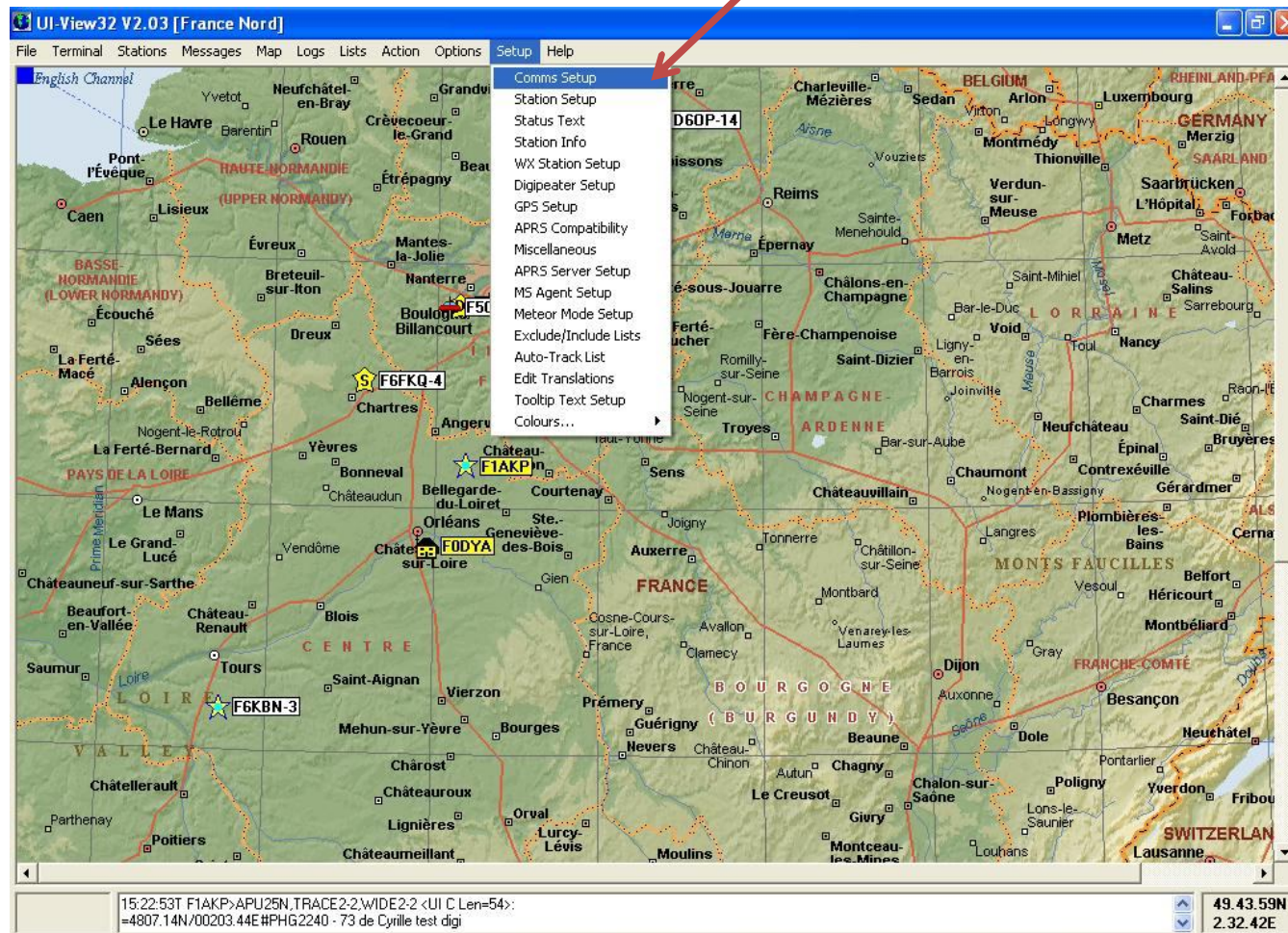


Au démarrage de Multipsk, nous sommes sur l'écran de configuration.

Sur l'option port série sélectionner « COM2 détecté »

The screenshot displays the configuration window for Multipsk, a software-defined radio application. The window title is "MULTIPSK-L'EMETTEUR-RECEPTEUR NUMERIQUE MULTIMODE * Version 4.20 Configuration". The "Port série pour KISS" dropdown menu is open, showing a list of COM ports from "Aucun" to "COM 40". "COM 2 détecté" is selected and highlighted in blue. A red arrow points from the text above to this selection. The main configuration area shows various settings for SDR interfaces, recording, and modes. A map of France is visible in the background, showing various call signs like F6KBN-3, F5SNV-4, and F6KQL-3. The status bar at the bottom shows "49.43.29N" and "0.15.18W".

Dans UI-View allez dans le menu Setup puis Comms Setup



Sélectionnez le mode Host mode « KISS »
puis, vérifiez que les différents paramètres sont conforme à
Multipsk et surtout **COM Port 3**

Comms Setup

Baud Rate: 1200 2400 4800 9600 19k2 38k4 57k6 115k2

Data Bits: 7 8 Stop Bits: 1 2

Parity: None Odd Even

COM Port: None 1 2 3 4 5 6 7 8

Handshaking: NONE

Host mode: KISS

Use binary filter:

Receive only:

Ok Cancel

Baud rate : 9600
Parity : none
Data bits : 8
Stop bits : 1

F4UJU-13>APFD49,WIDE2-1,WIDE2-2,qAR,F6CJP.
>311831zDX: F6KFI-3 47.58.67N 0.12.05E 81.0km 15° 19:07

démarrer UI-View32 V2.03 [Fra... Multipsk ZMATE_2GB (E:) 19:34

Dans Multipsk, sélectionnez le mode Packet+APRS
puis cliquer sur le mode KISS

The screenshot shows the MULTIPSK software interface. The title bar reads "Ecran RX/TX * MULTIPSK-L'EMETTEUR-RECEPTEUR NUMERIQUE MULTIMODE * Version 4.19". The menu bar includes "Configuration", "Réglages", "Options", "Outils", "PSKReporter", "Panoramique", and "Aide". The main configuration area is divided into several sections:

- TCP/IP**: Multidem, Transceiver, Pays/Loc, Monde, QSO, Courrier, Tune, Balise, ID, CPU, Niveau: 99 %
- Call**: Call Name, Freq Mhz, Mode, Ur, RST, My, RST, R, S, Locator, QTH, Notes, Efface, Carnet, QSO->Log
- Message ID**: TX, RX, PACKET, MODE, RX: PACKET, Digisstv, OK
- APRS**: Signal, Répéteur: APRS, Packet, KISS, Mail
- Mark / Space (Hz)**: PSK, FSK, Destinataire, Expéditeur, Connecte, Unprot, 1200, 1200 Hz / 2200 Hz, APZMU-S, FLAKP, Déconnecte, Ecoute, 300, 110, Options, Rép./balise
- Modèles professionnels**: BPSK31, QPSK31, PSKAM10, PACKET+APRS, RTTY 45, THROBX, PAX/PAX2, FM HELL, Filtres, Modes professionnels, 63, 125, 250, FEC31, CHIP, PSK220F, Amtor FEC-Navtex, Amtor ARQ, Pactor1, DTMF VOICE, PSK H, Analyse, Binaural, ALE400, HF FAX, MT63, PSK63F, DIGISSTV, ORSS, ASCII, DominoF, DominoEX, Contestia, RTTYM, 141A (ALE), SSTV

The bottom section shows a log window with the following text:

```
>311422zDX: F1FZH 48.58.02N 2.14.16E 10,6 miles 336# 15:22
...Trame KISS répétée
>311423zDX: F6KGT-4 49.14.88N 2.16.59E 75,9km 66# 15:18
...Trame KISS répétée
*wEII ##/
...Trame KISS répétée
*wEII ##/
...Trame KISS répétée
```

At the bottom of the window, the status bar shows "31/10/11 14:21:15 UTC SpotC. Hors Commander".

Dès qu'une trame sera décodée, elle sera répétée, cet a dire qu'elle sera transmise à UI-View et UI-View étant en mode Digipeater les renverra vers Mutlipsk en TX

Ce système fonctionne depuis plusieurs semaines en mode autonome à la station sans faille.

Attention, il ne faut pas oublier de paramétrer les ports COM sur les 2 logiciels, Multipsk se fige si UI-View n'est pas paramétré en port COM3.

Merci à Patrick F6CTE pour le soft Multipsk et pour sa patience sur le cas cité juste ci-dessus

liens de téléchargement des différents soft

F6CTE Multipsk : <http://f6cte.free.fr>

UI-View32 : <http://www.ui-view.org/>

AGWPE : <http://www.sv2agw.com/downloads/default.htm>

comOcom : <http://sourceforge.net/projects/com0com/>

73 de Cyrille F1AKP
et à bientôt sur aprs.fi